

Indholdsfortegnelse

Generelt om installationen	2
Installation af Sybase Adaptive Server Anywhere.....	3
Installation af Sybase Adaptive Server Anywhere 7.0.4.....	4
Licensbetingelser og serienummer	5
Delvalg af produktet	6
Installationsmapper.....	8
Programfolder – start installation.....	9
Afslut installation.....	10
Installation af Sybase Adaptive Server Anywhere 7.0.4 (fejlrrettelse)	12
Starten af installationen	12
Licensoplysninger	13
Vælg komponenter.....	14
Vælg installationsmapper	15
Start installationen	16
Afslutning og genstart.....	17
Installation af LUDUS/LUDUS Sundhed	18
Installation af Seagate Crystal Reports PrintEngine.....	24

Generelt om installationen

Installationen af LUDUS eller LUDUS Sundhed er opdelt i 2 trin, uanset om det er en server, klient eller enkeltbruger installation:

- 1) Installation af Sybase Adaptive Server Anywhere
- 2) Installation af LUDUS/LUDUS Sundhed, tredjepartsprodukter og konfiguration af driftsmiljøet.

Det er vigtigt, at Sybase Adaptive Server Anywhere bliver installeret først. Hele installationen tager cirka ½ time og kræver mindst 150 Mb fri plads på harddisken for en klient/enkeltbruger installation. I denne vejledning vil alle trin i installationen blive gennemgået.

LUDUS og LUDUS Sundhed installeres på samme måde, den eneste forskel er navngivningen. LUDUS databasen hedder VUC.db og VUC.log. LUDUS Sundhed databasen hedder LUDUS Sundhed.db og LUDUS Sundhed.log.

Du skal afslutte alle programmer, inden du starter på installationen.

Installation af Sybase Adaptive Server Anywhere

Installationen af Sybase Adaptive Server (ASA) skal foretages i to selvstændige skridt.

1. Først skal version 7.0.4 installeres
2. Dernæst skal version 7.0.4 opdateres med en fejlrettelsesversion.

På de efterfølgende sider vil du blive guidet igennem den fuldstændige installation trin for trin.

Licensnummer:

Under installationen skal du bruge et licensnummer: CEPCAAQQ-REAA150217917330.

Licensnummeret findes også i filen *readme.txt* på installations-cd'en.

Installation af Sybase Adaptive Server Anywhere 7.0.4

For at starte installationen af ASA, skal du:

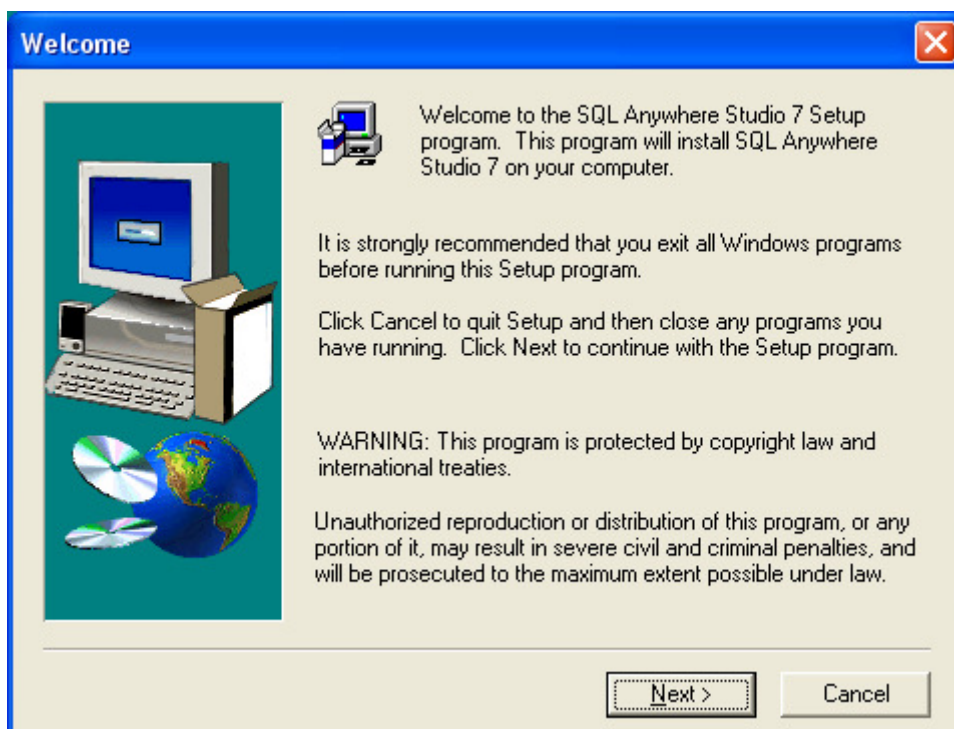
1. Sætte installations-cd'en i dit cd-rom drev
2. Klikke på knappen start, og vælge køre
3. Skrive "<drevbogstav>:\Sybase ASA 7.0.4\Setup.exe"

I stedet for <drevbogstav> skriver du bogstavet for din cd (f.eks. D).

Derved får du startet første del af installationen og får vist dette skærbillede:

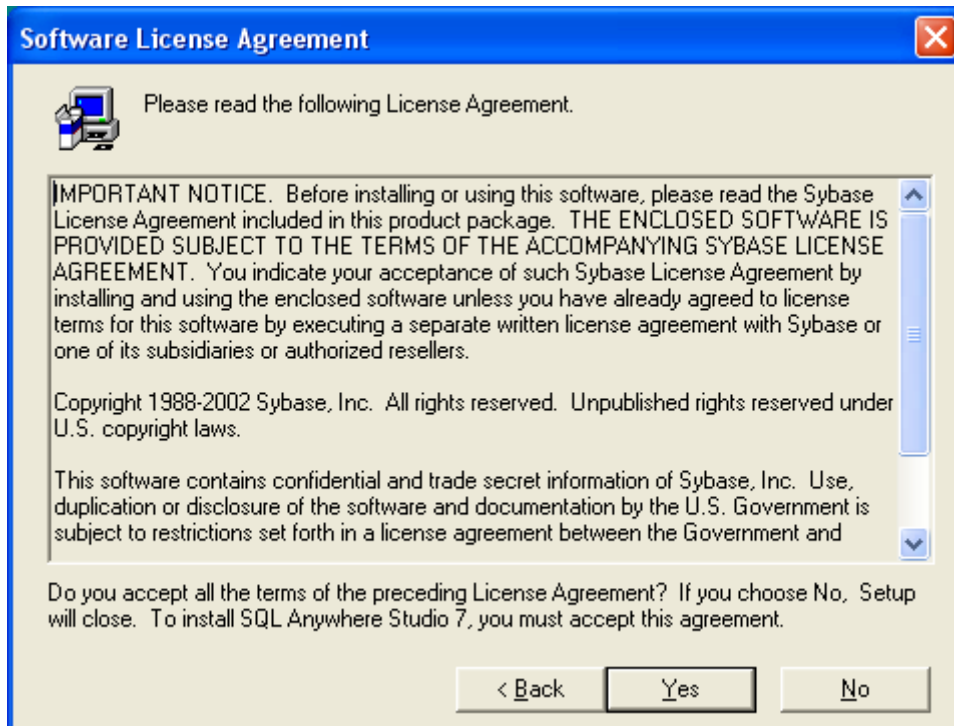


Klik **OK**.

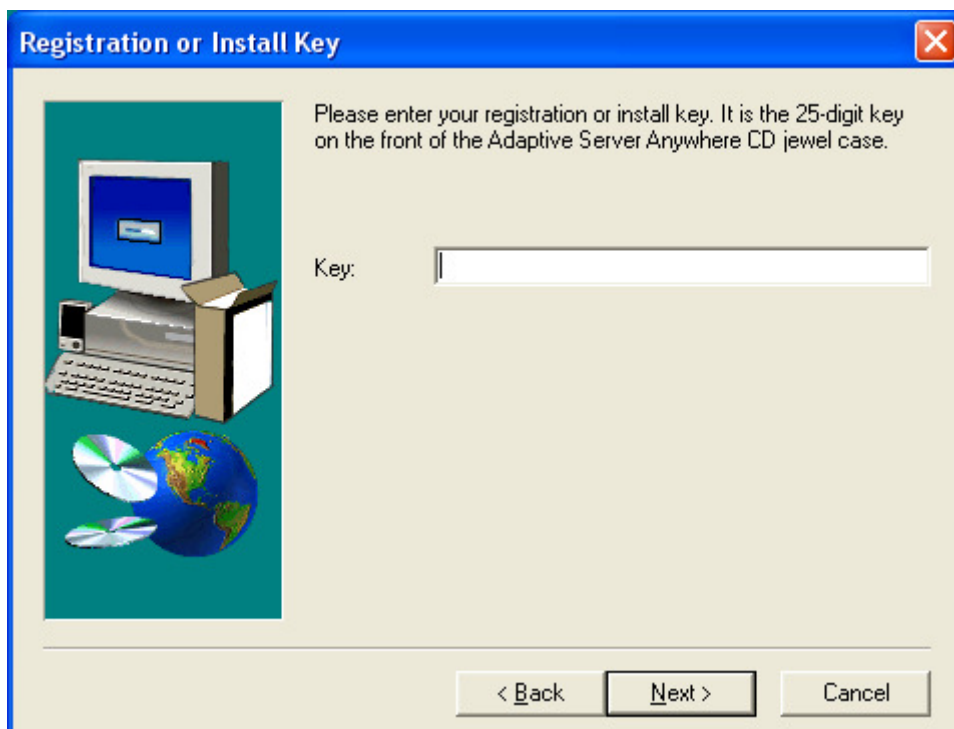


Klik **Next** for at fortsætte installationen.

Licensbetingelser og serienummer

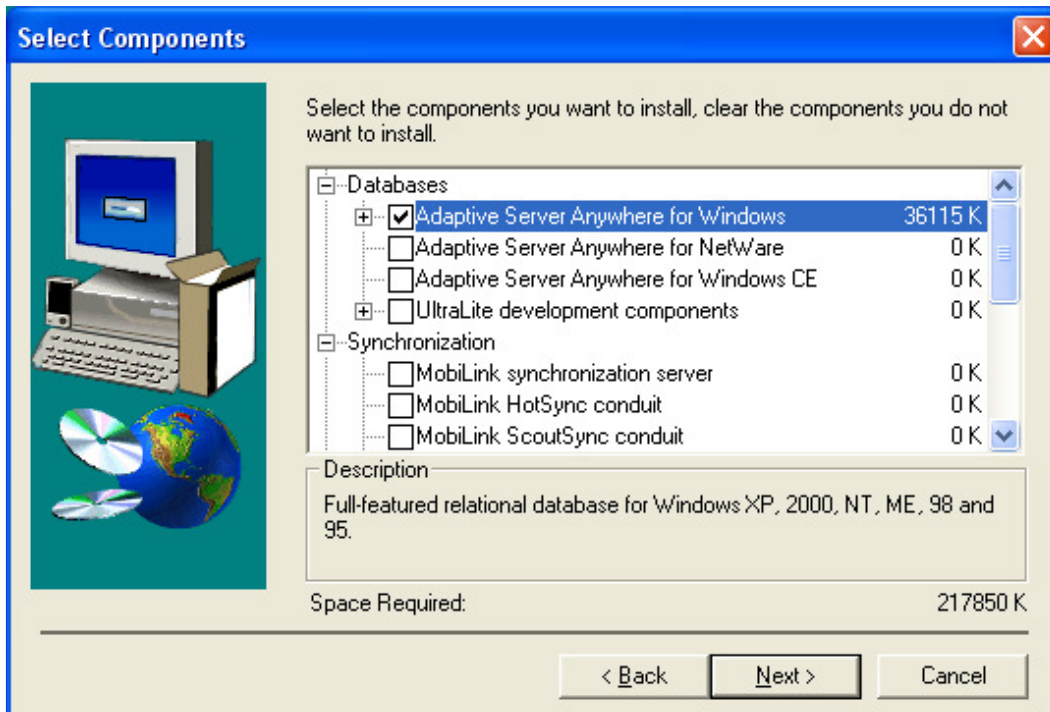


Klik **Yes**.



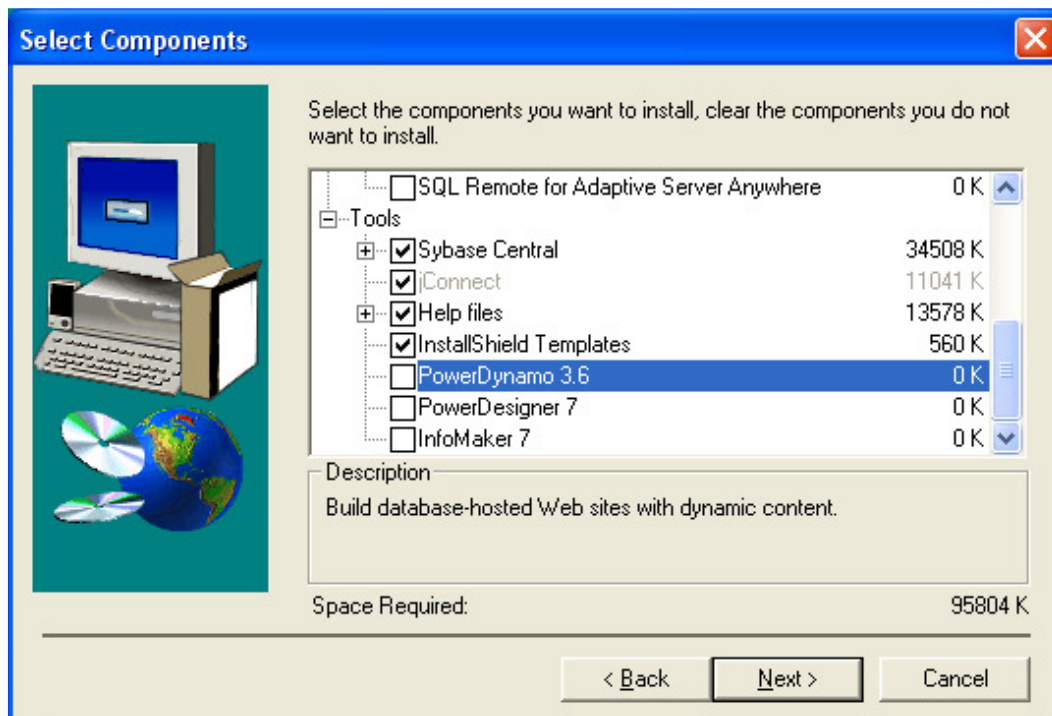
Indtast **serienummer**: CEPCAAQQREAA150217917330 og klik **Next**.

Delvalg af produktet



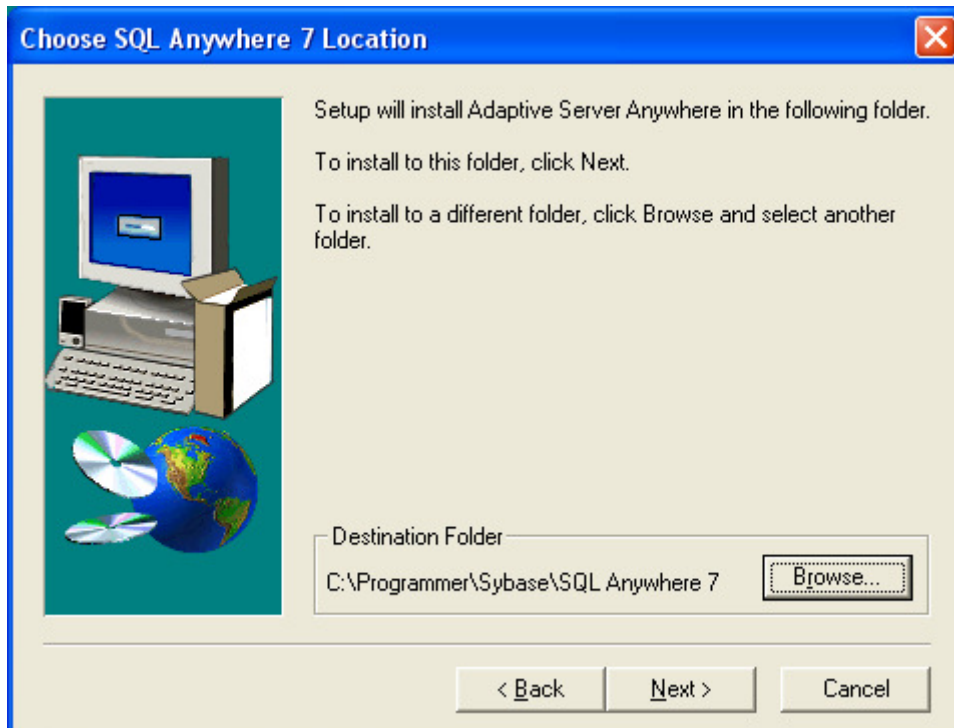
Kun markering i ”Adaptive Server Anywhere for Windows”, ”Sybase Central”, ”jConnect”, ”Help files” og ”InstallShield Templates”. Det betyder ikke, at det er en server, man er ved at installere. Det er produktet, der hedder sådan.

Der er i forvejen sat nogle markeringer, det vil sige, at der skal fjernes markeringer i listen.

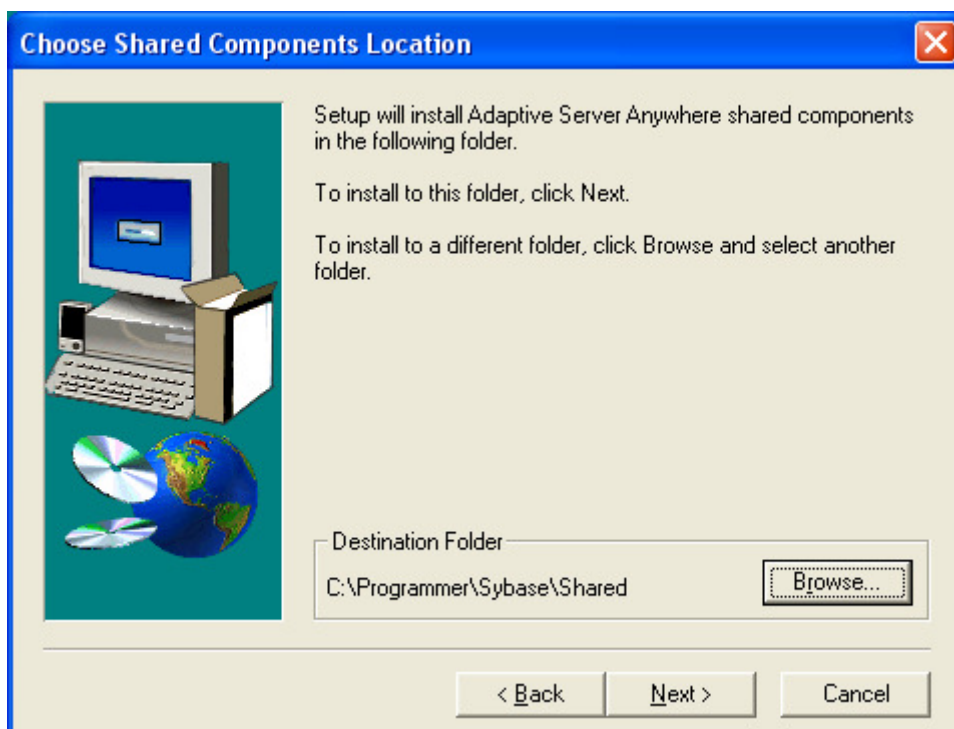


Klik **Next** når alle markeringer er sat korrekt.

Installationsmapper

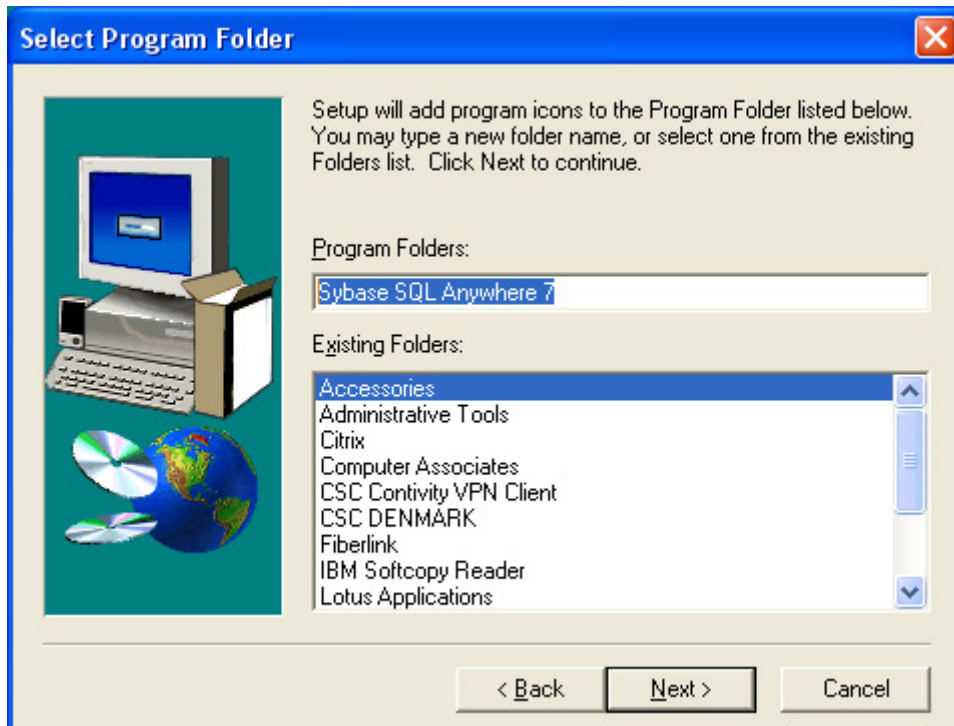


Klik **Next** for at acceptere stien som Sybase installeres i.

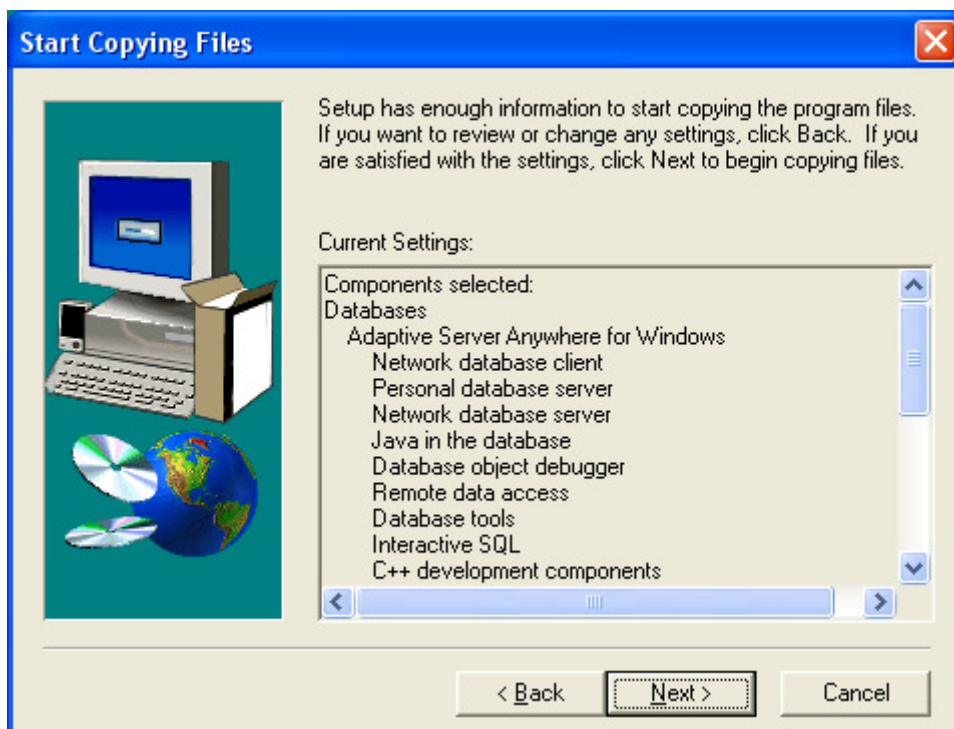


Klik **Next**

Programfolder – start installation



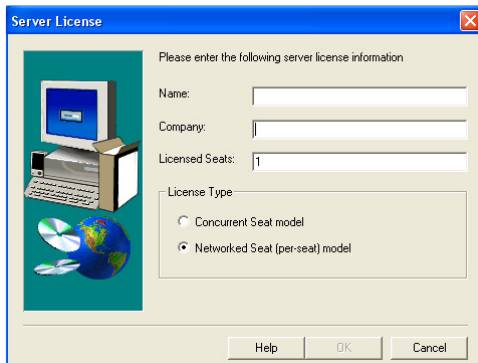
Klik Next



Klik Next og produktet installeres

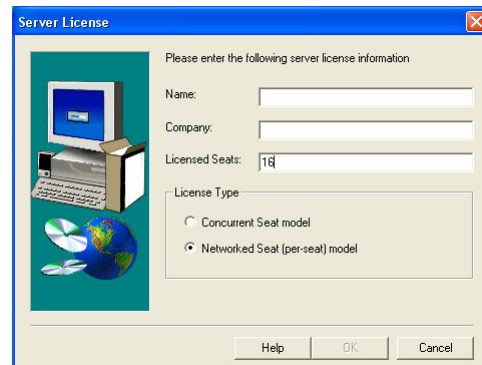
Afslut installation

For klient og enkeltbruger installation:



Indtast **navn** og **firmanavn**. **Licensed Seats** skal være *1*, og **License Type** *Networked Seat (per-seat) model*.

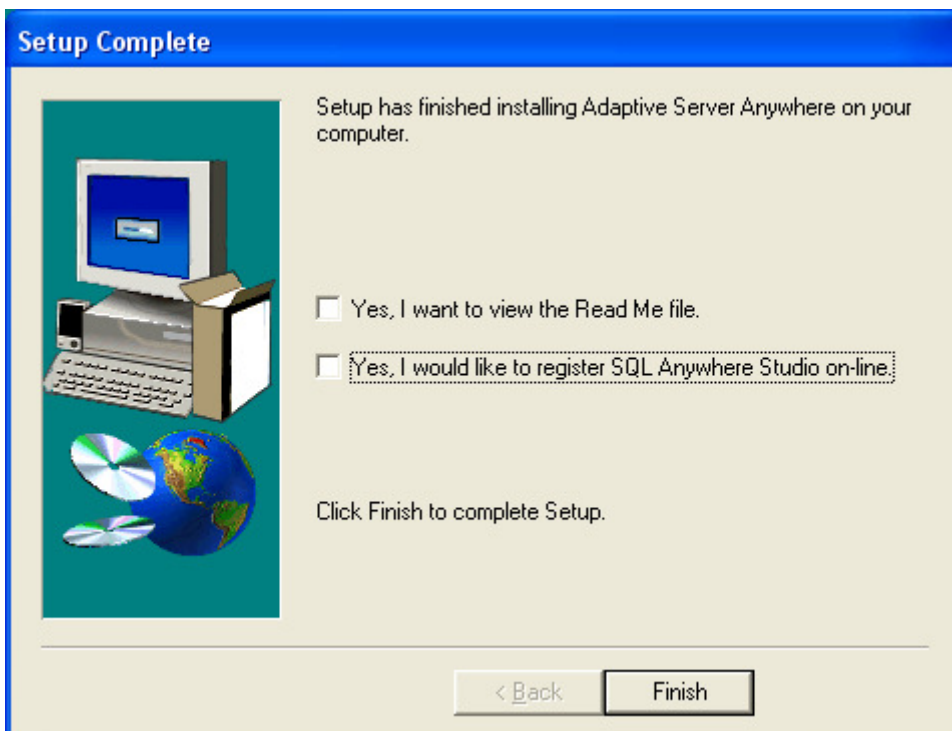
Klik **OK**.



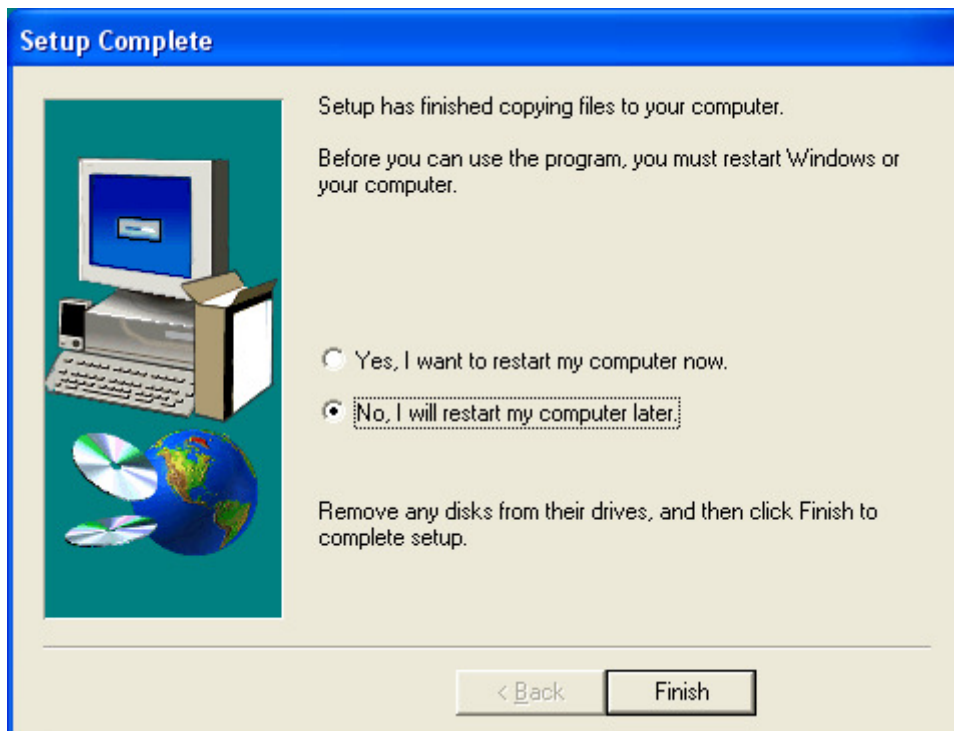
Indtast **navn** og **firmanavn**. **Licensed Seats** skal være antal sybase licenser skolen har (typisk 6,16 eller 32), og **License Type** *Networked Seat (per-seat) model*.

Klik **OK**.

For server installation:



Fjern markeringer i begge markeringsfelter, og klik **Finish**.



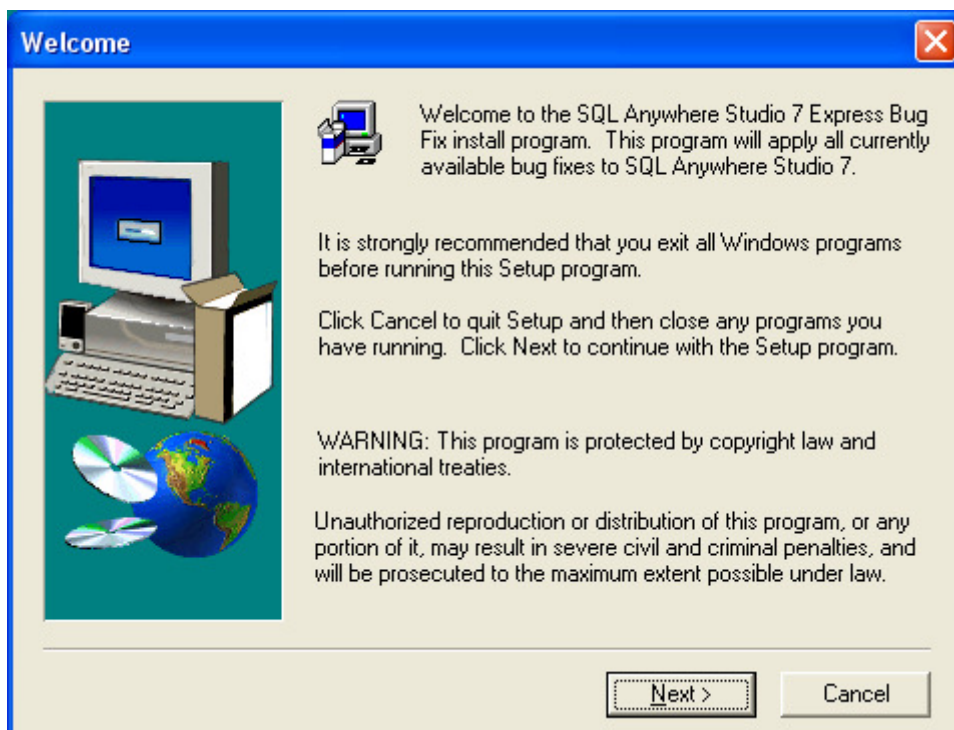
Sæt markering i “No, I will restart my computer later” og klik **Finish**.

Installation af Sybase Adaptive Server Anywhere 7.0.4 (fejlretelse)

1. Klik på knappen start, og vælg køre
2. Skriv ”<drevbogstav>:\ Sybase ASA_704_win32_ebf_3472\Setup.exe”
3. I stedet for <drevbogstav> skriver du bogstavet for din CD (f.eks. D).

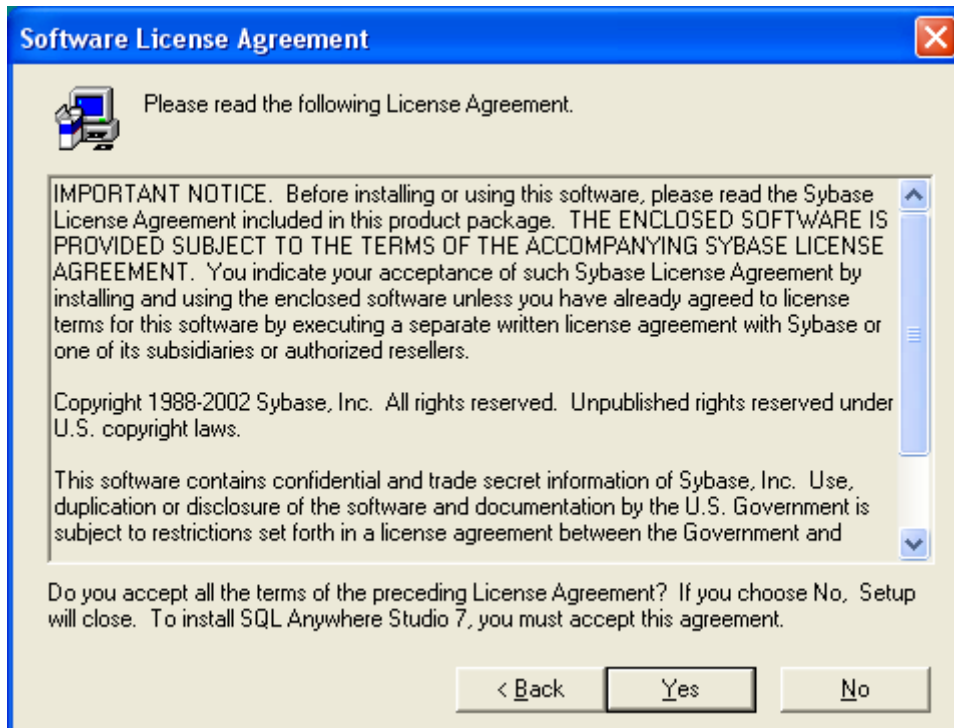
Så starter den sidste del af installationen Sybase Adaptive Server Anywhere 7.0.4.

Starten af installationen



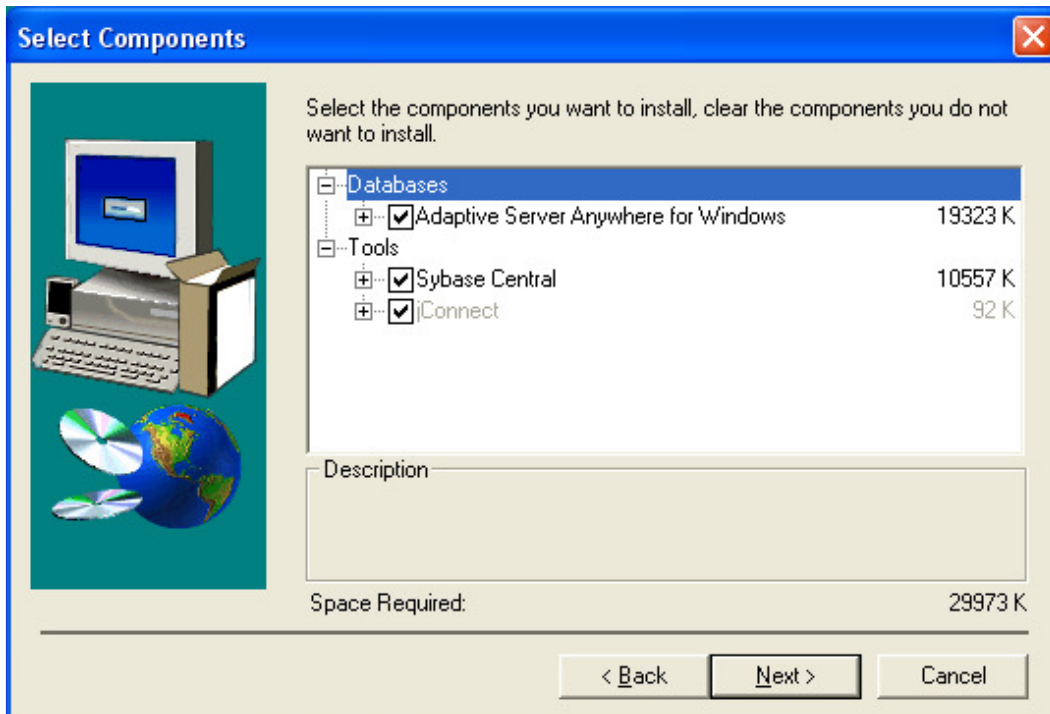
Klik **Next**.

Licensoplysninger



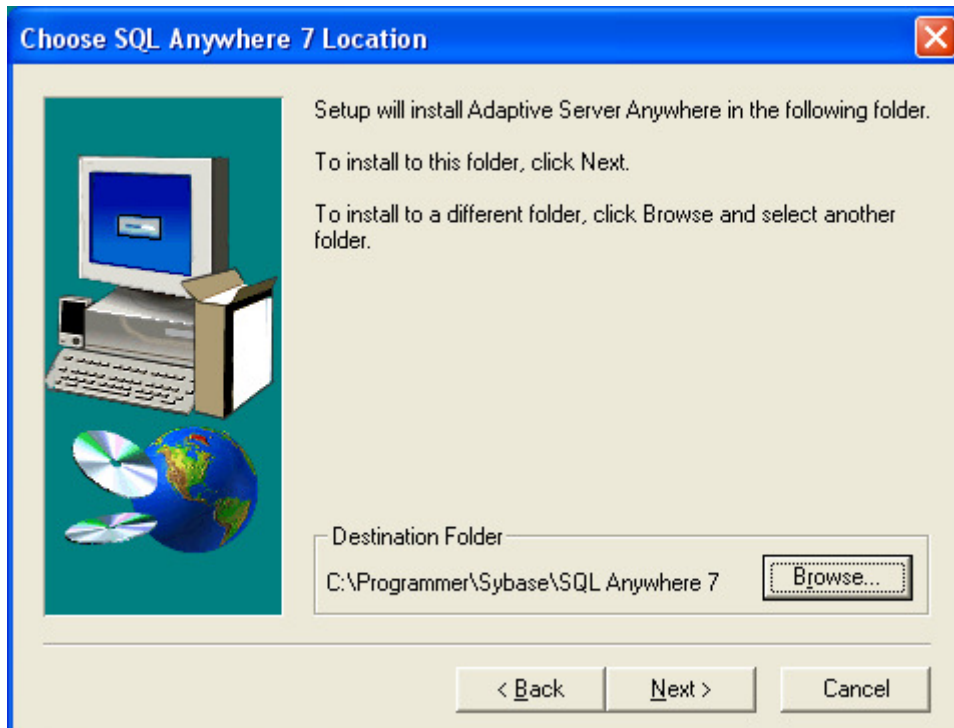
Klik **Yes**.

Vælg komponenter

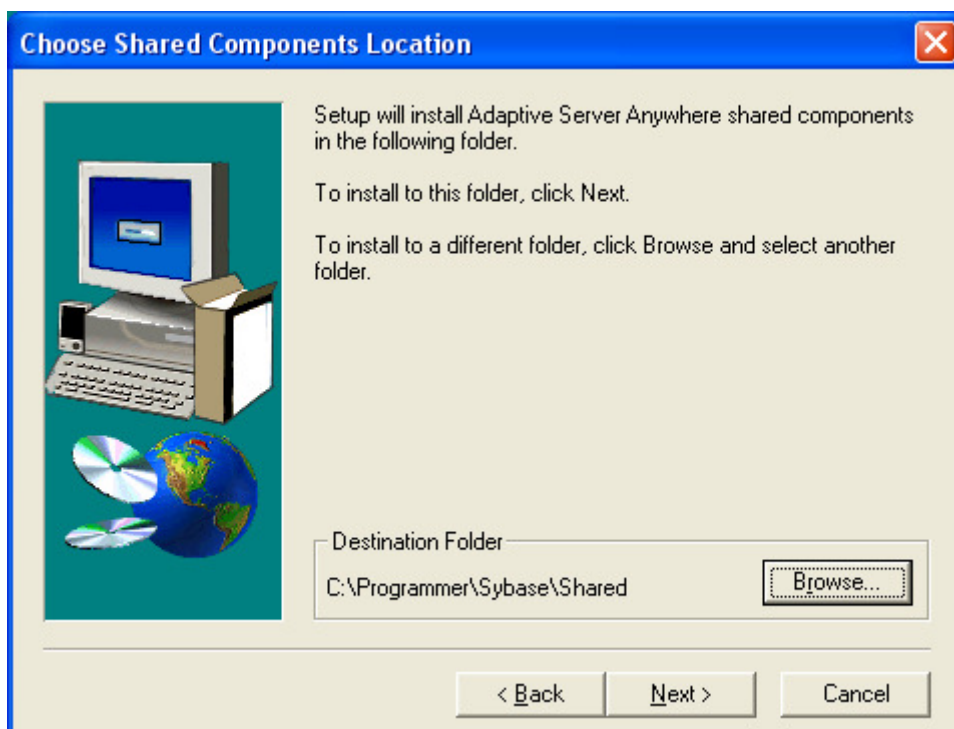


Klik **Next uden** at ændre på markeringen.

Vælg installationsmapper

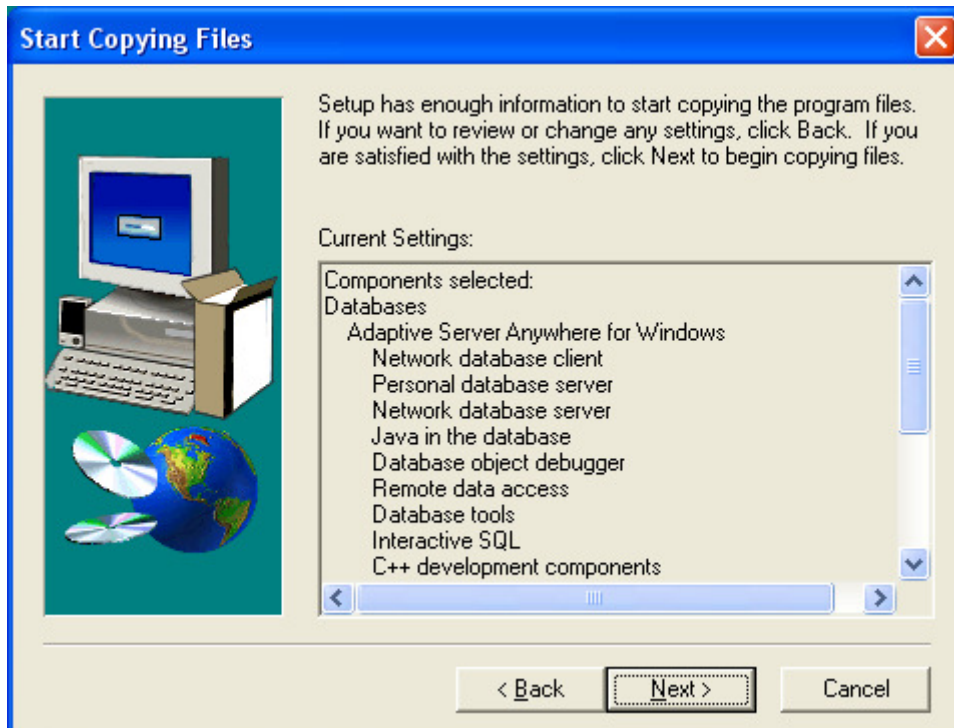


Klik Next.



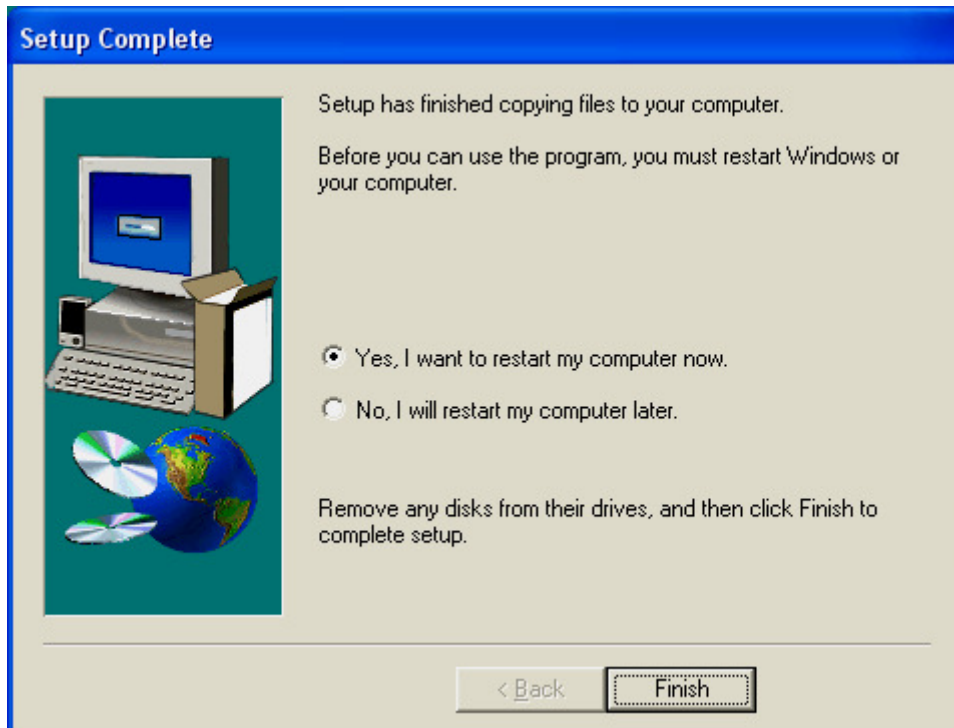
Klik Next.

Start installationen



Klik Next.

Afslutning og genstart



Lad markeringen stå i “Yes, I want to restart my computer now”, og klik **Finish**.

Herefter genstartes computeren, og Sybase Adaptive Server Anywhere 7.0.4 er installeret i seneste fejlrettelsesversion. Konfigurering sker ved installation af produktet fra CSC Scandihealth.

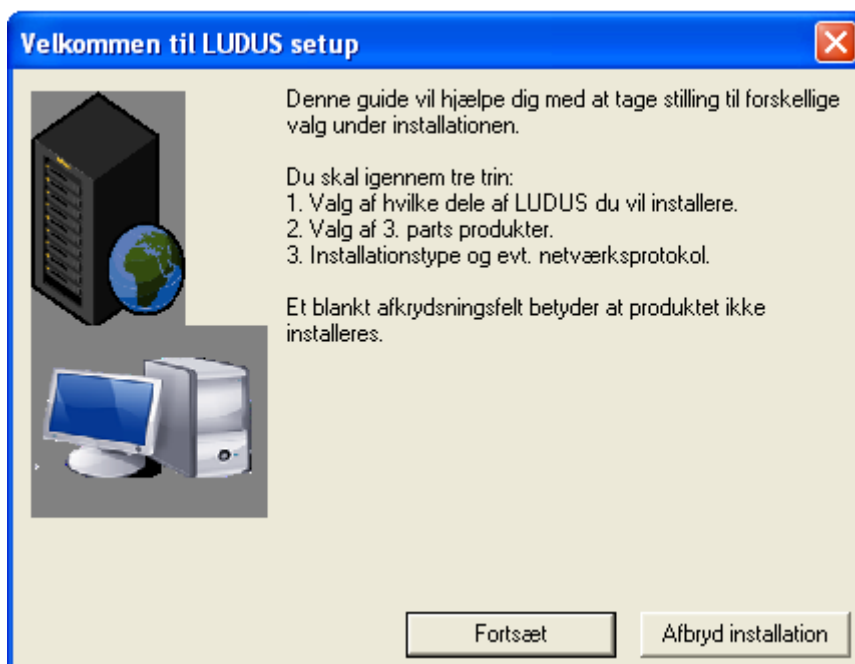
Installation af LUDUS/LUDUS Sundhed

I de følgende afsnit bliver alle dele af installationen beskrevet skærbillede for skærbillede. Hvis der er dele af LUDUS/LUDUS Sundhed du ikke installerer eller tredje-parts produkter du fravælger, skal du springe over de afsnit, hvor installationen af de pågældende dele/produkter bliver beskrevet.





For at starte installationen af LUDUS/LUDUS Sundhed, skal du:

1. Sætte installations-cd'en i dit cd-rom drev.
2. Klikke på knappen start, og vælge køre
3. Skrive "<drevbogstav>:\setup.exe"

I stedet for <drevbogstav> skriver du bogstavet på dit cd-rom drev, hvor din installations-cd er isat (f.eks. D). Derved får du startet første del af installationen og får vist nedenstående skærbillede, som i dette tilfælde viser installationen af LUDUS:



Klik **Fortsæt**

Enkeltbruger	Klient	Databaseserver
 <p>Ved installation på enkeltbrugerpc vil det være fornuftigt at sætte hak i alt ovenstående, da du både har rapporter, programmel og database samlet på den samme maskine.</p>	 <p>På klientpc'en, skal du ikke sætte hak i rapporter og database fil. Rapporterne skal typisk installeres på en filserver, som kan tilgås af brugerne af programmet. Database filen skal installeres på databaseserveren.</p>	 <p>Det er kun nødvendigt at installere basisfiler, database filen og konfigurationen på databaseserveren.</p>
 <p>Uanset hvilken installation du foretager, så vil du blive bedt om at tage stilling til om Seagate Crystal Reports PrintEngine skal installeres. Det skal den såfremt man ønsker at udskrive rapporter fra LUDUS på den pc, man er ved at installere programmet på. Ved installation af klient- og enkeltbrugermaskiner bør man altid sætte hak i installation af PrintEngine. Wingdings3 fonten kan man vælge at installere, hvis den ikke findes på pc'en i forvejen.</p>		
<p>ENKELTBRUGER</p>	<p>KLIENT</p>	<p>SERVER</p>



Klik Start installation



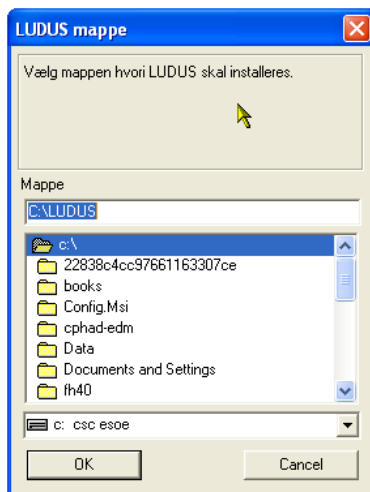
Klik Start installation



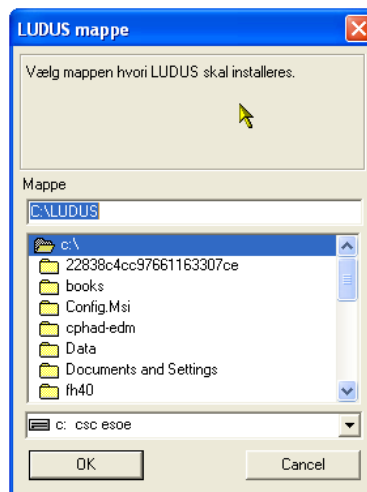
Klik Start installation



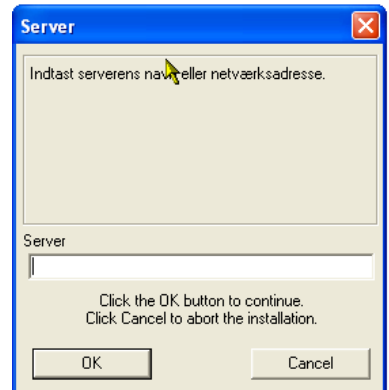
Klik OK



Her angiver du stien til mappen, hvori LUDUS skal installeres. **Klik OK**

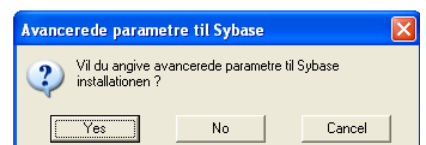


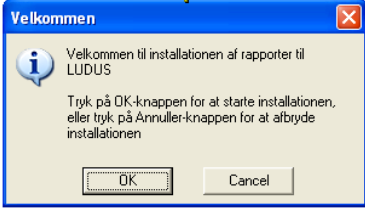

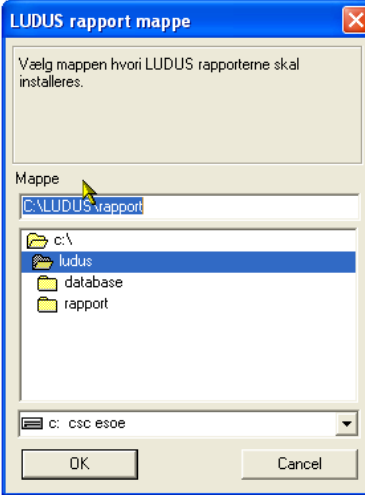
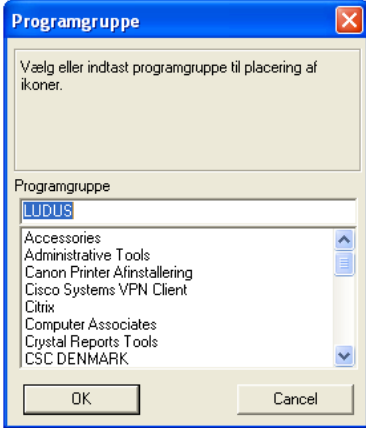
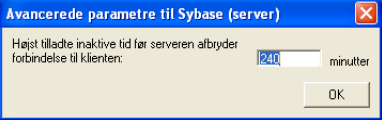
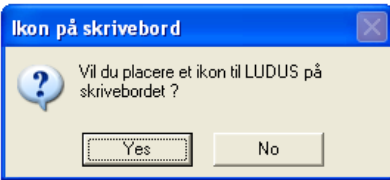
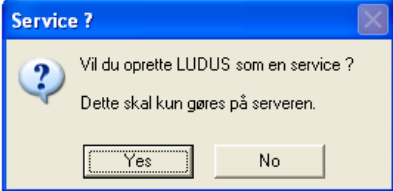
Her angiver du stien til mappen, hvori LUDUS skal installeres. **Klik OK**

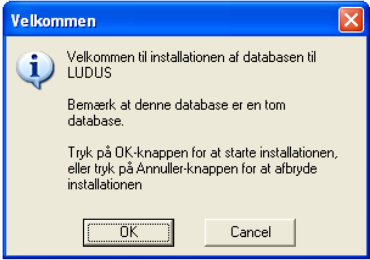
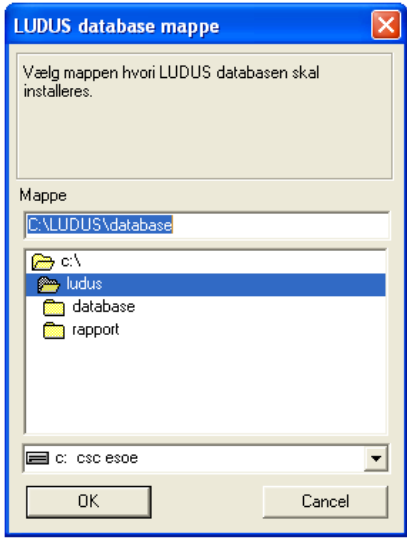
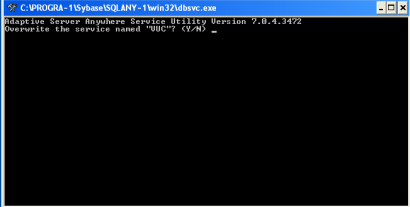
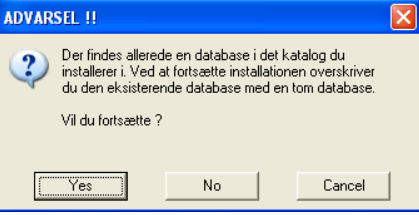



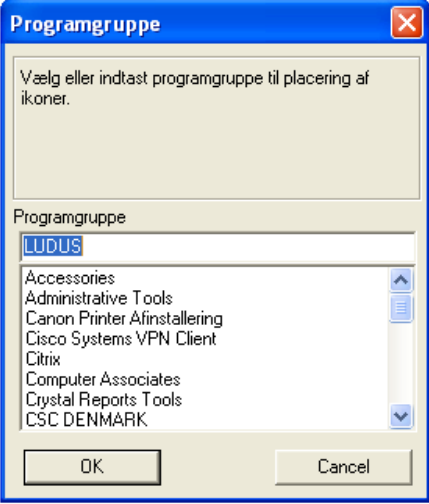
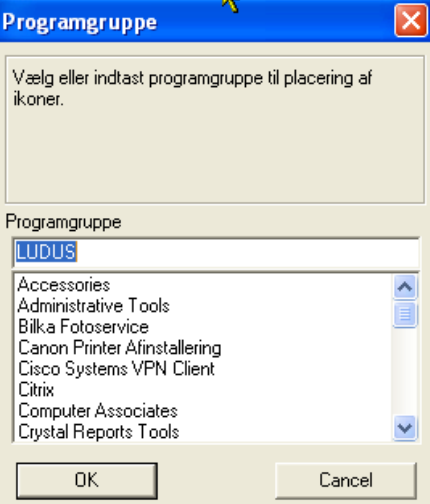
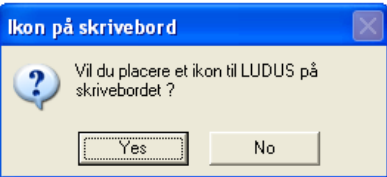
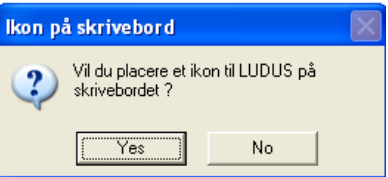
Angiv serverens navn eller IP-adresse.

Klik OK

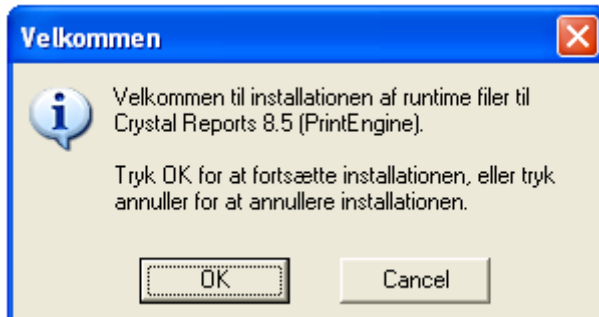


 <p>Klik OK for at gå videre til installation af rapporter.</p>	 <p>Angiv serverens navn eller IP-adresse.</p> <p>Klik OK</p>	<p>Hvis du klikker Yes, får du mulighed for at angive den højst tilladte inaktive tid før serveren afbryder forbindelsen til klienten. Dvs. den tid hvor du ikke benytter programmet. Hvis du klikker No, bliver parametret automatisk sat til 240 minutter.</p>
 <p>Her angiver du stien til mappen hvori LUDUS rapporter skal installeres.</p> <p>Klik OK</p>	 <p>Indtast navnet på programgruppen.</p> <p>Programgruppen finder du under menuen start.</p> <p>Klik OK</p>	 <p>Angiv antal minutter.</p> <p>Klik OK</p>
		

 <p>Velkommen</p> <p>Velkommen til installationen af databasen til LUDUS</p> <p>Bemærk at denne database er en tom database.</p> <p>Tryk på OK-knappen for at starte installationen, eller tryk på Annuler-knappen for at afbryde installationen</p> <p>OK Cancel</p> <p>Klik OK</p>	<p>Ønsker du et ikon til opstart af LUDUS på dit skrivebord.</p> <p>Klik Yes</p>	<p>Du bør altid oprette en service, når du installerer en Server.</p> <p>Klik Yes</p>
 <p>LUDUS database mappe</p> <p>Vælg mappen hvori LUDUS databasen skal installeres.</p> <p>Mappe</p> <p>C:\LUDUS\database</p> <p>c:\ ludus database rapport</p> <p>c: csc esoe</p> <p>OK Cancel</p> <p>Her angiver du stien til mappen hvori LUDUS databasefilerne skal installeres.</p> <p>Klik OK</p>		 <p>Dette vindue kommer kun frem, hvis du laver en reinstallation.</p> <p>Har du en service i forvejen, der hedder VUC.</p> <p>Skriv Y</p>
 <p>ADVARSEL !!</p> <p>Der findes allerede en database i det katalog du installerer i. Ved at fortsætte installationen overskriver du den eksisterende database med en tom database.</p> <p>Vil du fortsætte ?</p> <p>Yes No Cancel</p> <p>Sker kun hvis du har en database liggende i forvejen.</p> <p>Hvis du vil overskrive databasen.</p>		 <p>Service oprettet</p> <p>Husk at fjerne evt. gammel service fra systemet.</p> <p>OK</p> <p>Klik OK</p>

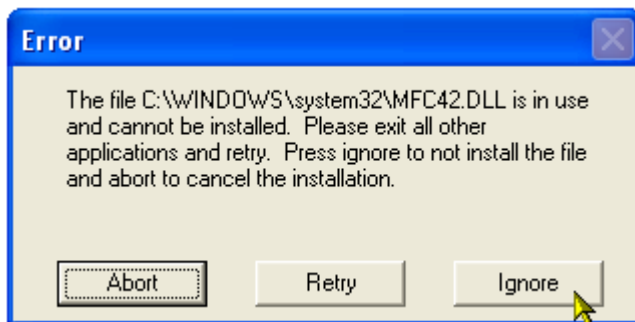
<p>Klik OK</p>		
 <p>Indtast navn på programgruppe.</p> <p>Programgruppen finder du under menuen start.</p> <p>Klik OK</p>		 <p>Indtast navn på programgruppe.</p> <p>Programgruppen finder du under menuen start.</p> <p>Klik OK</p>
 <p>Ønsker du et ikon til opstart af LUDUS på dit skrivebord.</p> <p>Klik Yes</p>		 <p>Ønsker du et ikon til opstart af LUDUS på dit skrivebord.</p> <p>Klik Yes</p>

Installation af Seagate Crystal Reports PrintEngine



Klik **OK**

Der kan under installationen optræde fejl som denne (evt. med et andet filnavn):



Fejlen opstår fordi et andet program har fat i en fil som installationsprogrammet forsøger at installere.

Klik **Ignore**.

Programmet bliver installeret korrekt alligevel.